



360°辅助安全系统
电子说明书

适用：《尊-**本田**专车专用》系列

版权归本公司所有，翻版必究。
未经本公司书面许可，不得对本书的任何部分进行影印、再版或翻译。
本公司保有随时对产品和软硬件进行更新的权利。

目 录

一、功能简介	— — — — —	—03
二、产品特点	— — — — —	—03
三、系统连接示意图	— — — — —	—04
四、安装前准备注意事项	— — — — —	—06
五、360标定	— — — — —	—07
六、主菜单及子菜单功能选项介绍	— — — — —	—11
七、故障排除	— — — — —	—15
八、使用注意事项	— — — — —	—15

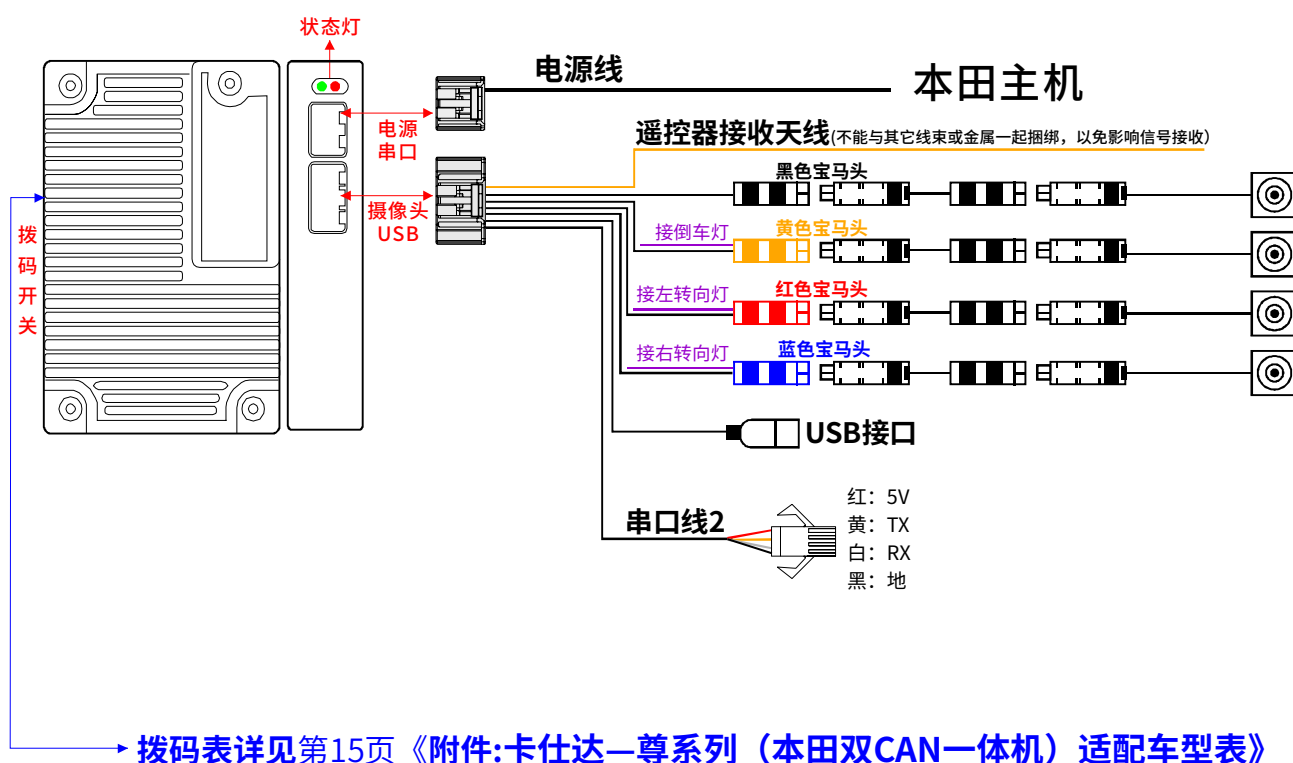
一、功能简介

本产品是一套安装在汽车四周有四个摄像头的摄像系统，可以随时记录和查看汽车四周360度的实时影像。不但可以宽阔驾驶员在特殊道路视线，还可以用于事故取证，维护司机的合法权益；对不少横穿公路的人及骑摩托车等交通工具在道路上乱窜者，或者其它违章车辆，司机可为自己提供有效的证据，也令“碰瓷党”望而却步。同时有效解决以下问题：车辆监控、碰瓷讹诈、事故纠纷、取证难、理赔难、泊车难、倒车困难、路况复杂、路面狭窄、交通拥堵、行人繁多、新手上路、行车盲点、无人看车等。

二、产品特点

- 1、支持高/低电压断电保护，保证车主车辆使用安全。
- 2、支持停车监控（需打开设置）。
- 3、支持倒车轨迹功能（原车需带ESP车身稳定系统车型）。
- 4、外挂U盘，超长全景影像记忆，方便用户随身携带。
- 5、4路DVR同屏显示,录像清晰度1280*720P。
- 6、高清夜视，夜晚画面显示更极致。
- 7、安装调试非常简单，不需要量尺和其它如镜头型号的选择，还支持一键拼接。
- 8、图像技术：先进的鱼眼图像校正和变换技术，拼接画面自然。
- 9、本系统用户可通过U盘随时进行最新程序升级。

三、系统连接示意图



摄像头、视频、USB、电源线连接说明:

- (1) USB接口: 连接U盘(行车记录、系统升级、校准参数导入导出)
- (2) 黑色宝马头: 连接前视摄像头。
- (3) 黄色宝马头: 连接后视摄像头。
- (4) 红色宝马头: 连接左视摄像头。
- (5) 蓝色宝马头: 连接右视摄像头。

遥控器:



遥控器和主机的配对方法:

如果遥控器拿错或遥控码不匹配则需要重新配对。

- ①遥控器电池取出;
- ②主机**上电30秒**内按住按钮不放,装电池;
- ③持续按住约两秒松手即可配对成功。

遥控器使用说明:

- ①垂直按下激活启动360。
- ①在360模式时,长按5秒退出360
- ①旋转选择360视角模式。

遥控器安装位置:

用包装内配的双面胶将底座粘在合适位置。

摄像头主线:

前/后/左/右
摄像头端口



四、安装前准备注意事项

- 1、安装前先查看第15页《附件:卡仕达—尊系列（本田双CAN一体机）适配车型表》确定对应车型。
- 2、安装的时候找个宽敞的地方。
- 3、调校时不要在强光下操作，反光会影响拼接效果，晚上需要光线好的地方，偏暗地方可以对调试布进行补光。
- 4、安装开始前需准备如下工具及物品：
 - ① 拆装车上螺丝所需要的螺丝刀等工具。
 - ② 拆装车内饰的改装工具。
 - ③ 汽车专用电笔，绝缘胶布，万用表等工具。
 - ④ 标定专用布。



参考图以实物为准

五、360标定

1、铺标定布与进入标定

将标定布铺在车身前后左右，如图（5-1）：



图（5-1）

前、左、右标定布已经缝在一起，只需要铺正即可，注意尾部左右布和后布交接位置的距离指示线，有0.8米、1米、1.2米、1.4米、1.6米、1.8米等，需要根据车身长度来决定后布铺在哪条指示线上。

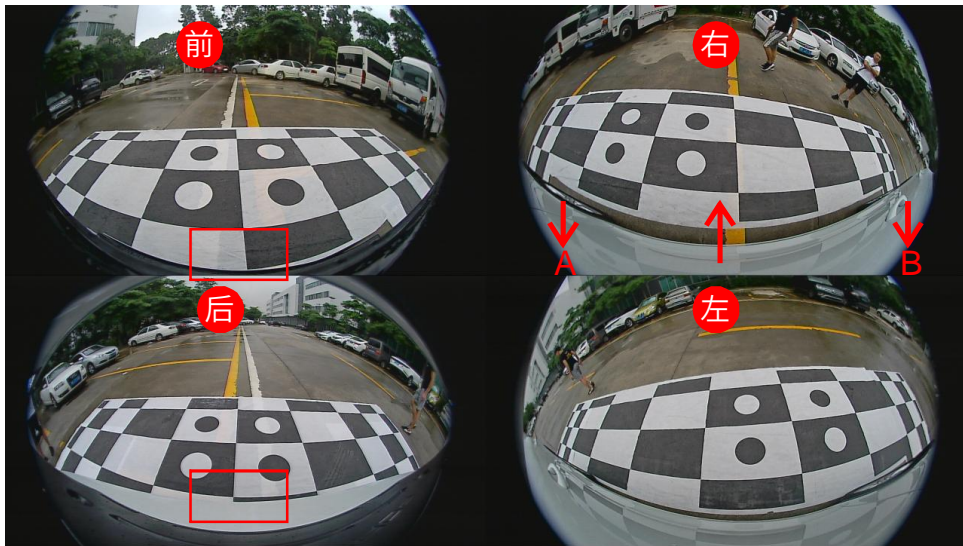


图 (5-2)

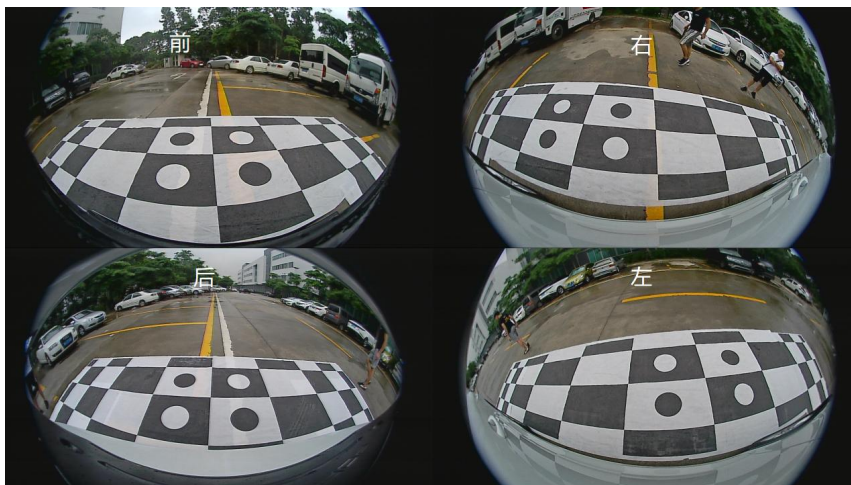
如图 (5-2) 所示，几个要点需要注意：

- ①、针对前后，摄像头看到的图像与车身之间无空隙，且不挡住上面的黑白棋盘格交叉点。后视同样如此。
- ②、针对左右，摄像头应看到部分车身，注意车身不能看太多，也不能看太少，如果车身看太多了，外面视野会太少，影响3D效果。如果车身看太少了，过窄道和限宽模式看不到车身。
- ③、上图中A、B两点应尽可能相同，即车头车尾看的差不多，尽量避免某头翘起来；左右两侧标定布与车身间距尽量相同。
- ④、铺好布后，在“系统设置” - “进入标定”菜单，根据后布与左右交接的实际位置，选择对应的距离，进入标定如图 (5-3)。



图 (5-3)

按下标定键，进入四合一画面如图（5-4），前面铺布时也可以进入此画面，用于调节布位置和摄像头角度。



图（5-4）

在四合一画面，按下遥控器或者点击屏幕（支持触摸协议时），将开始自动标定，全程无需人工干预。如图（5-5）



图（5-5）

约10~20秒左右后，界面将提示标定成功或标定失败，若标定成功，则会3秒后自动重启，若失败，则提示哪个摄像头标定失败，需要将失败原因排除后重新标定。

标定失败原因通常是以下几种因素影响：

- 1、障碍物影响：如附近有黑色或白色的物体，影响摄像头对图案的识别，如车轮胎或白色、黑色车辆。
- 2、光线原因：标定布上面有阳光和阴影光斑影响摄像头识别，或是标定布某个区域光线太暗太亮造成。
- 3、标定布前后放反了：左右标定布的4个圆圈图案一般是在摄像头的下方区域，即距离刻度线在车辆尾部区域。

2、布或摄像头安装不佳样例

①、布与车身之间存在明显间隙。

如图 (5-6)

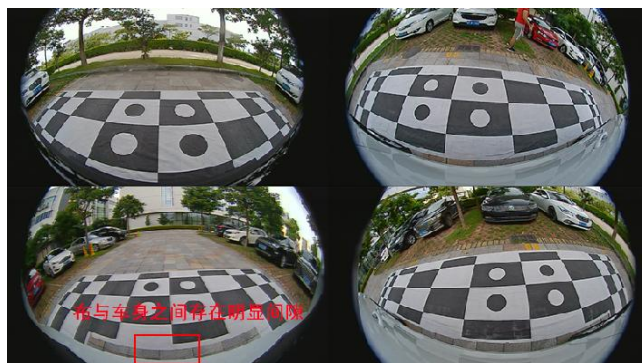


图 (5-6)

②、遮住了棋盘格黑白交叉点。

如图 (5-7)



图 (5-7)

③、左右摄像头翘起。

如图 (5-8)



图 (5-8)

注：调试遇到的常见问题

①、左右后视镜上的摄像头没有垂直向下。

解决方法：左右后视镜一般是通用型，可以通过调节摄像头，调整角度，使左右摄像头垂直向下，并且都能够看到车头车尾。

②、每个摄像头显示的图像模糊。

解决方法：检查是否撕下镜头上的薄膜；镜头上是否有脏物；更换摄像头进行比较。

③、图像显示颠倒。

解决方法：左右摄像头要记住标的，在显示屏中看到的界面，是车头朝着正前方。前后的摄像头，要参考车牌位置。

④、寻找干爽平整的底面，没有积水，没有凹凸等障碍物。

⑤、所处环境，光源良好，均匀。

六、主菜单及子菜单功能选项介绍

1、按旋钮中键进入主界面。

旋转旋钮可选择查看不同角度模式视图，按旋钮中键确定选择。



图6-1: 3D全景视图模式



图6-2: 2D全景视图模式

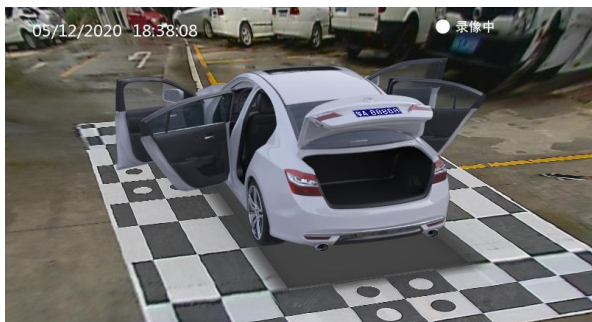


图6-3: 3D全景车门打开视图模式

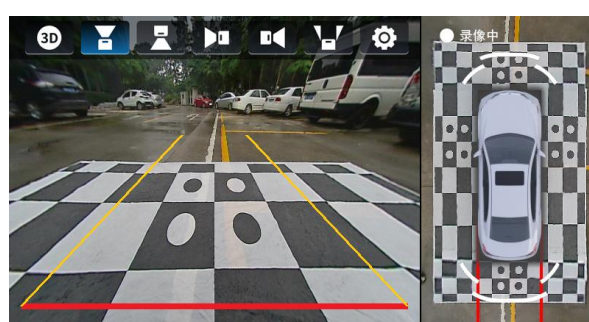


图6-4: 2D全景+前视带轨迹模式

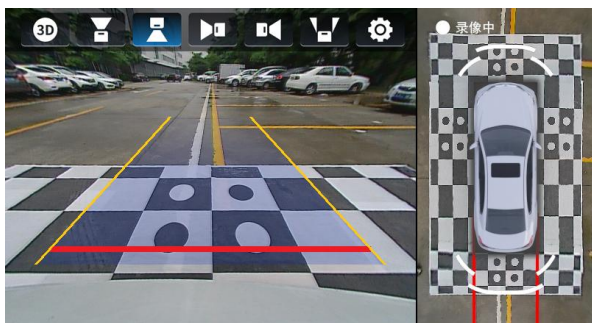


图6-5: 2D全景+后视带轨迹模式

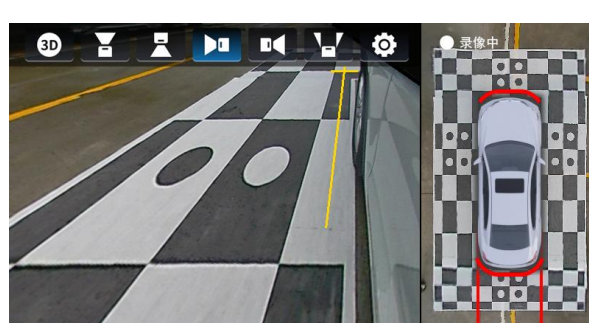


图6-6: 2D全景+左视图模式

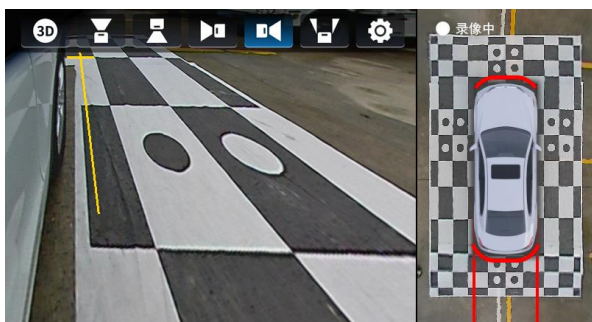


图6-7: 2D全景+右视图模式

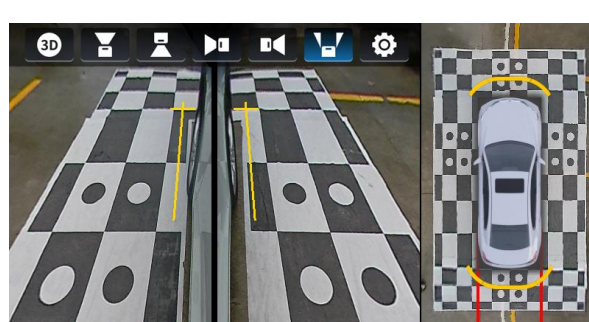


图6-8: 2D全景+过窄道模式

2、进入“功能菜单”界面如下图。



图6-9: 功能菜单模式

2.1 “个性化设置”界面如下图。



图6-10: 个性化设置

- ①.开机旋转设置:旋转可实时查看车辆周围有无行人或障碍物。
- ②.左右转向灯时:当打左右转向灯时，图像显示模式。
- ③.车速超过多少关闭360全景：需要轨迹盒子CAN发送速度信号此功能有效。



图6-11: 车模

车模选择，可以通过USB升级车型。具体可升级的车型可以查看车型列表。



图6-12: 车牌设置

2.2 “行车记录”界面如下图。



如果发现某些U盘录制有问题，或长期滚动录制影响U盘性能和速度，可以格式化U盘，优化存储设备。建议1-2个月格式化一次。

图6-13: 行车记录



停车监控会在车辆锁车时，少帧率的方式录像，工作电流比正常使用时低很多，但是依然会消耗汽车电池电量，请注意按情况使用。

图6-14: 停车监控设置

2.3 “系统设置”界面如下图。



图6-15: 进入标定

标定方法详情见第五点“360标定”



图6-16: 进入标定 → “标定距离设置”

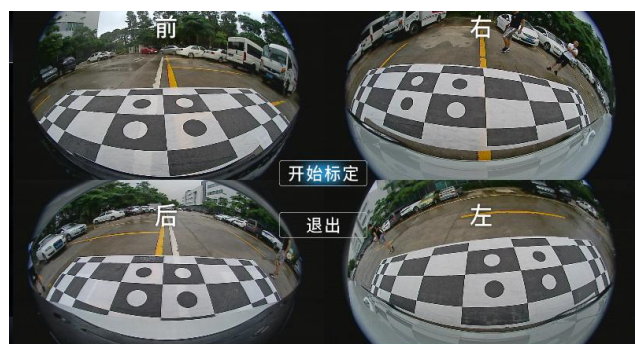


图6-17: 进入标定 → 开始标定



图6-18: 更多设置

七、故障排除

现象原因	分析	排除方法
显示模糊不清或者变形	1、摄像头表面附有雪、泥、水滴、污物等 2、摄像头表面结冰 3、行驶于暴雨或雾天 4、摄像头刮伤 5、摄像头损坏	1、清洁摄像头 2、使用温盐了解冻 3、雨雾天注意使用 4、联系专业维修点更换摄像头 5、(同上)
画面显示残缺	1、摄像头线束脱落 2、摄像头损坏	1、联系专业维修点检查摄像头 2、更换摄像头
无图像输出	1、视频信号线、输出控制线或电源线脱落 2、原车显示屏故障 3、保险丝熔断	1、联系专业维修点 2、检查原车显示屏是否有故障 3、原车显示屏无故障，联系专业维修点进行维修
无法打开画面	倒车信号线脱落	联系专业维修点
主机开不了机	1、主机电源或者汽车电源保险丝被熔断 2、连线异常	1、更换指定型号的保险丝 2、检查并更正连线
无录像红点提示	1、没有插入U盘 2、U盘损坏	1、正确插入盘U 2、更换U盘

八、使用注意事项

按要求安装好的360度全景，使用如下：

- 1、“视频输出”设置为“一直打开”，DVD导航画面会一直显示全景画面。
- 2、“视频输出”设置为“智能控制”，只有在倒车、打转向时，DVD导航才会显示全景画面。如果在行驶中要使用全景画面，请按下应急灯或按下遥控器上面的电源键，关闭时采用同样的方法。
- 3、左右全景画面默认只显示前轮和车身的一部分，如果想让全景画面显示前轮和后轮，请进入单画面调整，使用压缩或平移来实现。

卡仕达—尊系列（本田双CAN一体机）适配车型表

(1)、确认车辆是否带防侧滑和轨迹，无这些功能，不可以装。车机后面无CAN线，无数据。

注：也可以从其他地方破线引CAN线过来。但不建议这样操作。

(2)、安装前需要把原车轨迹线关闭，轨迹线不能关闭的调整为只有动态轨迹。

原车R档，方控不能使用的车型，360界面方控也是不能使用的。

(3)、原车有倒车影像的车型，原车倒车摄像头不能拆除，必须隐藏保留。

原车无雷达的车型，360界面也是无雷达显示。

(4)、支持轨迹、转向、双闪、门和车速；

(5)、强制进入360:双击双闪

(6)、退出360:双击双闪

(7)、电源线接线位置：原车CD机，中控台下

序号	车型	原车机	适用年份	拨码	
1	广本冠道		2019+		3/7/9/10
2	广本奥德赛		2020+		
3	广本十代雅阁	7寸屏	2020+		
4	东本思域	有检测线	2020+		
			2012-2016		
5	东本XR-V		2019+		
6	东本INSPIRE		2018+		
7	广本雅阁	7寸屏	2015-2018		
8	东本杰德	原车带右视	2019		
9	广本缤智		2018		
10	东本艾力绅		2012-2015		
11	东本CR-V		2012-2018		
12	广本皓影	有检测线	2020		
13	东本UR-V	有检测线	2017-2019		